

ÉLECTRICITÉ/PUISSANCE :

Gradateurs : 48 x 2/3 Kw (cf plan de feux) minimum

Alimentation monophasée **séparée** pour le son**AGENCEMENT/ESPACE SCÉNIQUE/MACHINERIE**

Dimensions plateau/Espace de jeu : 10m x 8m à l'idéal

Fond noir en 2 demi-fonds sur patience manœuvrable

Cyclorama cadré à 8m au préalable (ouverture des demi-fonds pendant la représentation)

Ouvertures : Cadre = 10m, rue 1 = 9,5m - rue 2 = 9m - rue 3 = 8,5m - rue 4 = 8m

Un escalier sera demandé pour un accès Plateau/Salle**Machinerie supp : poulies et manilles fournies par la Cie, installées à notre arrivée****Demandé en cas de déplacement par avion : 3 chaises pliantes tôles (assise et dossier), idéalement peintes en blanc. Gris ou noir accepté****ÉCLAIRAGE**

Pupitre AVAB/ETC version Kobalt 8

24 PC 1 Kw type Rjuliati 310/306

1 Fresnel 2 Kw RJ 329H

9 découpes 1 Kw type 614sx Juliati

6 découpes 1 Kw type 613sx Juliati

2 PAR64 cp62/MFL + pieds 1,5m

13 Cycliodes asymétriques 1kw ADB

1 Stroboscope Atomic 3000

Machine à Fumée Viper

1 poursuite HMI 575w au minimum**Possibilité d'avoir la main sur l'éclairage service plateau et salle**Gélatines : 017 / 019 / 022 / 119 / 156 / 204 / 205 / 206 / 713 LEE Filters et 132 Rosco *sous réserve de modification***SON**

Console numérique Yamaha CL/QL/M7CL, au pire LS9 (notre show est mémorisé sur clé au format de ces modèles de consoles)

3 kit HF complets (Em/Rec + adaptateurs microdot DPA) – **NB : nous fournissons les cellules DPA 4061 et les attaches**

Liaison multipaire plateau/régie (hf au plateau)

Liaison intercom régie/plateau/poursuite

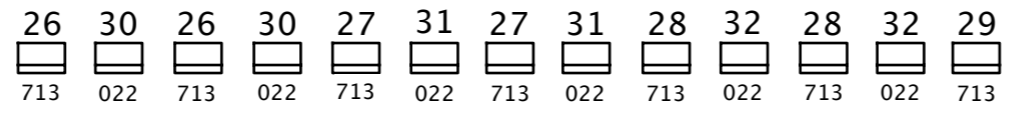
FAÇADE : Adaptée à l'auditoire (L.Acoustics, APG, Meyer, Nexo) + égalisation 2x31 bandes hardware ou interne**PLATEAU : 2 x 112XT L.Acoustics en Side Fill / 2 départs indépendants et égalisés****DIVERS****Personnel demandé : 1 régisseur Plateau, 1 équipe électro (dont un poursuiteur) et son régisseur Lumière, 1 régisseur son - Un technicien de l'équipe d'accueil sera assigné à des manœuvres lors de la représentation.**

Planning : J-1 Pré-montage lumière et son, patch, gélatinage

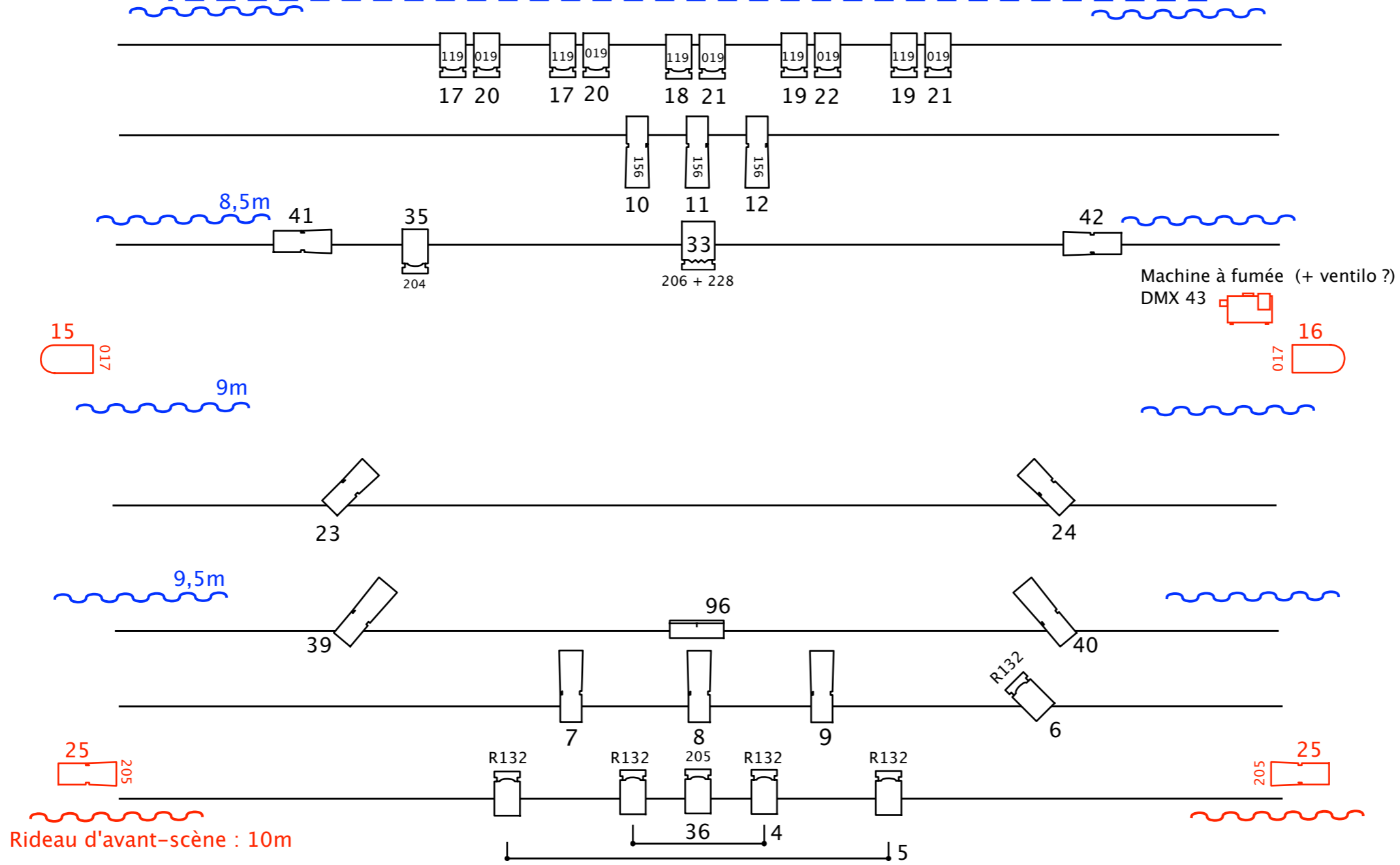
Jzéro Arrivée compagnie, installation machinerie, réglages lumière, encodage, balances = 2 services en amont du service jeu

La Régie **ainsi que la poursuite** doivent impérativement se situer **en face de la scène, en salle et dans l'axe.**Nettoyage plateau à l'issue de chaque représentation en cas de série. **Nettoyage costumes toutes les deux représentations en cas de série.****Consommable demandé : une banane, 1 rose rouge**

Prévoir loge comédiens (3 pax) pourvue en table, chaise, miroir, catering.



Cyclorama pvc blanc pouvant être cadré à 8 m (fond noir + patience)



Cie Gorgomar
Le Grand Orchestre de Poche

- PC 1kw : x 24
- Découpe RJ 614sx : x 9
- Découpe RJ 613sx : x 6 (2 au sol)
- Fresnel 2 kW : x 1
- PAR64 cp62 x 2 + pieds 1,5m
- Cycliodes asym. 1kw : x 13
- Atomic3000

Poursuite HMI 575 dans l'axe plateau

Régie : Antoine Hansberger - 0610214266
a.hansberger@orange.fr 2019 - V2

