

La Compagnie Gorgomar présente

# Les Allumées de La Glotte!



Duo downesque musical  
Avec : Christine Mathéo et Fanny Geslin  
Mise en scène : Thomas Garcia

REGION  
SUD

PROVENCE  
ALPES  
COTE D'AZUR

E  
ENTREE POINT

la semeuse



#Ilove  
NICE  
VILLE DE NICE

Remerciements : 1112103581 / 21007092 / 11712041 - Compagnie - Fanny - Photo - © Frédéric de Fourny

*Coproduction Théâtre de la Semeuse, Nice*

*Avec le soutien de la Région Sud, le Conseil départemental des Alpes-  
Maritimes et la Ville de Nice*

## *L'histoire*

Carine et Karen, nées au siècle dernier, n'ont pas la modernité dans le sang.

Elles se sont rencontrées dans une station de ski juste avant le premier confinement. Au cours d'une soirée karaoké, après 4 shots de génépi, elles interprètent en duo « Allumer le feu » de Johnny, et c'est la révélation ! Pour enfin vivre leur rêve de gloire, elles font alors le pari de monter ensemble un show, avec toute la naïveté de penser qu'il n'y a rien de plus facile.

Compositions originales et reprises décalées sont au programme de ce voyage musical. Mais c'est le soir de la première, la pression monte, les gorges se serrent, les ventres se nouent, les aisselles transpirent, les cœurs battent beaucoup trop vite... La partition réglée au millimètre lors des répétitions à la maison, laisse place à l'improvisation et à la désorganisation.



## Les personnages

### Karen



Après avoir fait un burn-out, elle démissionne et revient vivre à la montagne dans le village de son enfance.

Paranoïaque, hypocondriaque, encombrée d'elle-même et de ses angoisses, Karen est insupportable et prend toute la place.

Elle se marie dans 15 jours avec Tony, un berger qui passe le plus clair de son temps avec ses moutons en altitude. Pratique le ukulélé, les claquettes et la flûte irlandaise.

### Carine

D'origine Belge, elle est célibataire. D'un naturel plutôt enjoué, Carine est cependant timide, voire un peu niase et se laisse facilement dépasser par les événements qui arrivent sur scène.

Son excès de gentillesse et de sympathie l'amène à tout supporter, jusqu'à l'humiliation, pourvu qu'elle garde l'amitié de Karen.  
Instruments : l'harmonica, les maracas et les claquettes.

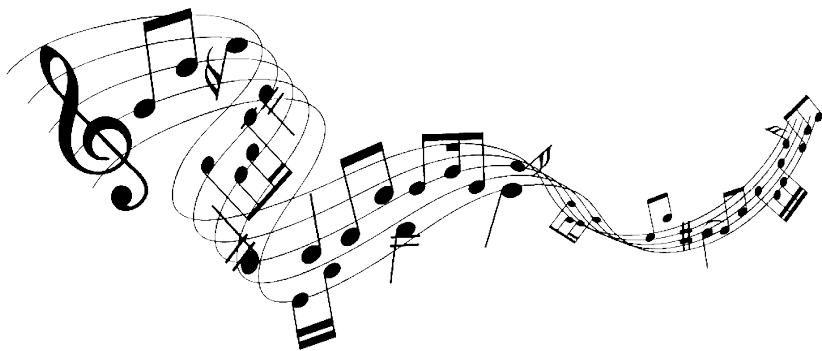


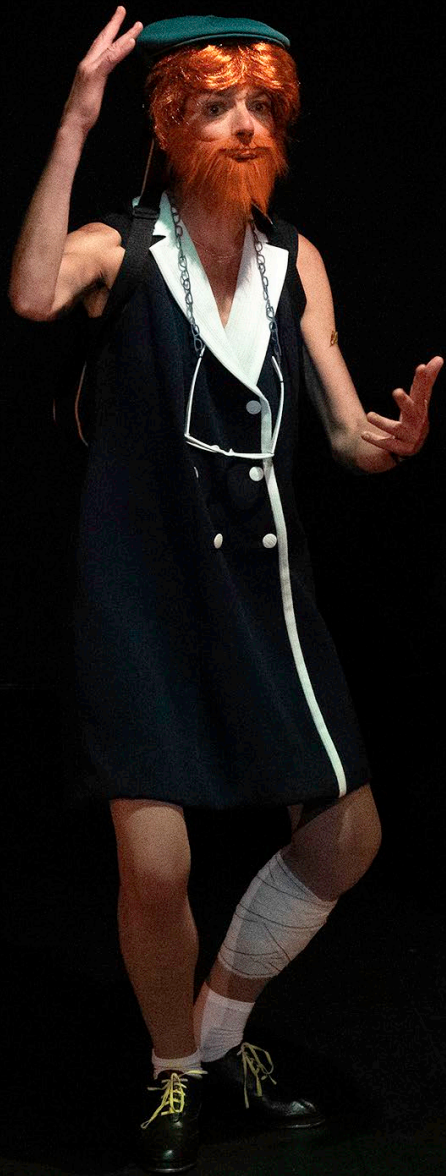
## *Le répertoire*

Le répertoire du spectacle est essentiellement constitué de chansons d'ici et d'ailleurs : une traversée autour de différentes sonorités, musiques et rythmiques présentes autour du globe. Dans un registre éclectique, on passe du chant traditionnel au disco, du blues à la variété...

Au programme également, des chansons originales pour notre plus grand régal. Quoi de plus savoureux que d'entendre les textes sortis de la tête de ces deux timbrées de la glotte ! Ces deux-là ont l'art de mixer les différents styles, les diverses époques et multiplient les destinations. Le tout dans la parodie et les décalages. Place aux distorsions.

Elles chantent a capella ou accompagnées au ukulélé. D'autres instruments, par choix petits et un peu ridicules, viennent compléter l'orchestre.





## L'équipe

De et avec : *Christine Mathéo* et *Fanny Geslin*

Mise en scène : *Thomas Garcia*

avec le regard bienveillant de *Daphné Clouzeau*

### **Christine Mathéo**



Christine débute sa carrière artistique en 1996, chaussures de claquettes aux pieds, en intégrant le trio Macadam Tap, une histoire qui durera 5 ans.

En 2002, elle se lance dans l'écriture d'un premier seul en scène « Les chaussures de Fanette ». Deux autres suivront en 2006 pour « Flex flotte » et en 2008 pour « Trek ». Ce dernier spectacle est récompensé dans la catégorie humour par la Commission du Fonds SACD.

Comédie, chant, danse, clown, écriture... et aussi formation, mise en scène, aide à l'écriture, voix... Depuis 2008, elle est clown dans les services pédiatriques à Paris et à Nice pour les Associations La Ronde des Clowns et Théodora. Durant 6 années, elle a occupé le poste de coordinatrice artistique de cette dernière association.

Son livre *Docteur Tap Tap, clown à l'hôpital*, est paru le 7 février 2018 aux Éditions Dunod. Depuis 2020, sa pratique du clown hospitalier s'ouvre aux EPHAD des CHU de Nice et de Grasse.

Régisseur : *Antoine Hansberger*

Administration : *Aurélie Pégliion*

### ***Fanny Geslin***



Fanny s'est occupée tout d'abord des humains malades en devenant infirmière.

Parallèlement, elle s'est formée comme comédienne et utilise de nombreux modes d'expression artistique : danses, théâtre et improvisation théâtrale, mime (*avec la compagnie Omnibus à Montréal*), de nombreuses formations de clowns (*avec notamment Alan Fairbain, Fred Robbe, Serge Poncelet, Emmanuel Sembély, Daphné Clouzeau, Thomas Garcia et Sandra Meunier*), la Commedia dell Arte et le masque avec Stéphane Albericci et Nathalie Bernard, la marionnette avec Clownambule, le chant avec Carol Nakari et Caroline Foulonneau.

Elle a travaillé pour Théodora comme clown hospitalier et intervient maintenant pour Le nez à l'Ouest.

## Fiche technique Spectacle

# Les Allumées de la Glotte

## Clown musical

Durée du spectacle : 1 heure

- arrivée la veille de la 1<sup>ère</sup> représentation, ou le jour même ;
- retour le lendemain de la dernière représentation ;
- prise en charge de l'hébergement et des repas par l'organisateur pour 3 personnes.

### **Sur la route** (*contact comédiennes et régisseur*)

- Fanny Geslin (06 42 93 36 75) ; Christine Mathéo (06 12 51 95 41) ; Antoine Hansberger (06 10 21 42 66)
- voyage : 2 départs de Nice + 1 départ de Nantes.

### **Besoins**

#### **Espace**

- spectacle frontal avec fond de scène obligatoire ;
- espace scénique minimum : 6 m X 4 m, avec coulisses à Jardin et à Cour ;
- temps de montage : 30 mn ~ temps de démontage : 15 mn.

#### **Loges**

Propres, chauffées/climatisées et aménagées ; chaises, miroirs, tables, lavabo, 2 cintres pour les costumes. Des bouteilles d'eau.



## **Repas**

Prévoir pour trois personnes.

## **Version Salle**

Nous contacter pour le plan de feux (*lumières*).

## **Version Rue**

### **En version acoustique :**

- prévoir un lieu de représentation, type cour intérieure, à l'abri des nuisances sonores ;
- jauge maximum : 100 spectateurs.

### **Sonorisation indispensable au-delà de 100 spectateurs :**

Même configuration que pour la version acoustique avec un système de diffusion adaptée à la jauge du public.

- **façade** : système processé d'une puissance adaptée au lieu (*L-Acoustics / D&B*) ;
- les enceintes seront disposées afin d'obtenir une couverture homogène du public ;
- **nous fournissons les émetteurs-récepteurs ainsi que deux cellules DPA 4060** ;
- jauge maximum : 300 spectateurs.

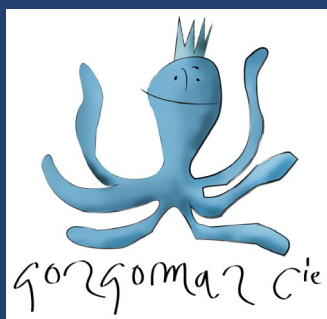
*NB : Notre équipe comprend un régisseur pour le son et les lumières. Si votre salle nous met à disposition un technicien, celui-ci pourra prendre en charge, à sa place, les lumières, les balances et la régie durant le spectacle.*



Tel : 06 12 45 23 96 / 06 62 71 50 50

Mail : [gorgomar@gmail.com](mailto:gorgomar@gmail.com)

Site : [www.gorgomar.org](http://www.gorgomar.org)



## Compagnie Gorgomar

Maison des associations Nice Garibaldi

12<sup>ter</sup> place Garibaldi

06300 Nice